

Внесение изменений в документацию по планировке территории объекта

«Строительство скоростной автомобильной дороги
Москва - Санкт-Петербург на участке км 58 - км 684
(с последующей эксплуатацией на платной основе):
7 этап км 543 - км 646, Новгородская и Ленинградская области»

на участке ПК 5610+60 – ПК 5625+75

Том 2. Материалы по обоснованию проекта планировки территории

Книга 2. Пояснительная записка

ПШТ-2-ПЗ

Внесение изменений в документацию по планировке территории объекта

«Строительство скоростной автомобильной дороги
Москва - Санкт-Петербург на участке км 58 - км 684
(с последующей эксплуатацией на платной основе):
7 этап км 543 - км 646, Новгородская и Ленинградская области»

на участке ПК 5610+60 – ПК 5625+75

Том 2. Материалы по обоснованию проекта планировки территории

Книга 2. Пояснительная записка


ПШТ-2-ПЗ

Начальник управления подготовки
территории строительства

Миронычев Е.А.

Начальник отдела подготовки
территории строительства

Баранчук Н.Г.

										3	
Наименование										стр.	
	Состав документации по планировке территории										2
	Содержание книги										3
	Пояснительная записка										
1	Общие положения										4
2	Описание природно-климатических условий территории, в отношении которой разрабатывается проект планировки территории										7
3	Обоснование определения границ зоны планируемого размещения линейного объекта и зон планируемого размещения линейных объектов, подлежащих переносу (переустройству) из зон планируемого размещения линейного объекта										11
4	Обоснование определения предельных параметров застройки территории в границах зон планируемого размещения объектов капитального строительства, проектируемых в составе линейных объектов										12
5	Ведомость пересечений границ зон планируемого размещения линейного объекта с сохраняемыми объектами капитального строительства (здание, строение, сооружение, объект, строительство которого не завершено), существующими и строящимися на момент подготовки проекта планировки территории										13
6	Ведомость пересечений границ зон планируемого размещения линейного объекта (объектов) с объектами капитального строительства, строительство которых запланировано в соответствии с ранее утвержденной документацией по планировке территории										13
7	Ведомость пересечений границ зон планируемого размещения линейного объекта (объектов) с водными объектами (в том числе с водотоками, водоемами, болотами и т.д.)										14
						ППТ-2-ПЗ-С					
Изм.	Кол.уч.	Лист	№ док.	Подпись	Дата	Содержание					
Разработал		Забавников									
Проверил		Миронычев									
						Стадия Лист Листов ДПТ - 1					
											

Взам. инв. №	
Подпись и дата	
Инв. № подл.	

Изм. № подл.	Подпись и дата	Взам. инв. №

1. Общие положения

Внесение изменений в документацию по планировке территории объекта «Строительство скоростной автомобильной дороги Москва - Санкт-Петербург на участке км 58 - км 684 (с последующей эксплуатацией на платной основе): 7 этап км 543 - км 646, Новгородская и Ленинградская области» осуществляется на участке ПК 5610+60 – ПК 5625+75.

Основанием для разработки документации по планировке территории являются:

- Схема территориального планирования Российской Федерации в области федерального транспорта (железнодорожного, воздушного, морского, внутреннего водного транспорта) и автомобильных дорог федерального значения, утверждённая распоряжением Правительства Российской Федерации от 19.03.2013 № 384-р;

- Программа деятельности Государственной компании «Российские автомобильные дороги», утвержденная распоряжением Правительства Российской Федерации от 31.12.2009 № 2146-р.

Документация по планировке территории объекта «Строительство скоростной автомобильной дороги Москва - Санкт-Петербург на участке км 58 - км 684 (с последующей эксплуатацией на платной основе): 7 этап км 543 - км 646, Новгородская и Ленинградская области» утверждена распоряжением Росавтодора от 13.05.2014 № 907-р (см. приложение № 2).

Внесение изменений в документацию по планировке территории объекта проводится в связи с необходимостью размещения производственных объектов, элементов обустройства и надземного пешеходного перехода на км 561 автомобильной дороги М-11 «Нева» Москва - Санкт-Петербург.

Цель разработки проекта планировки территории – выделение элементов планировочной структуры, установление границ территорий общего пользования, границ зон планируемого размещения объектов капитального строительства.

Проект планировки территории выполнен для решения следующих задач:

- установление (изменение) границы зоны планируемого размещения линейного объекта «Строительство скоростной автомобильной дороги Москва - Санкт-Петербург на участке км 58 - км 684 (с последующей эксплуатацией на платной основе): 7 этап км 543 - км 646, Новгородская и Ленинградская области» на участке ПК 5610+60 – ПК 5625+75 (далее – *Объект федерального значения*);

- установление (изменение) границ территорий общего пользования;

- изменение установленных элементов планировочной структуры.

При разработке документации по планировке территории были использованы следующие нормативные правовые акты:


- Градостроительный кодекс Российской Федерации;

- Земельный кодекс Российской Федерации;

- Водный кодекс Российской Федерации;

- Лесной кодекс Российской Федерации;

- СП 34.13330.2021 Свод правил. Автомобильные дороги. Актуализированная редакция СНиП 2.05.02-85*;

Изм.	Кол.уч.	Лист	№ док.	Подпись	Дата	ППТ-2-ПЗ			
						Разработал	Забавников		
Проверил	Миронычев					Пояснительная записка	Стадия	Лист	Листов
							ДПТ	1	10
									

- СП 42.13330.2016 Градостроительство. Планировка и застройка городских и сельских поселений. Актуализированная редакция СНиП 2.07.01-89*;

- ГОСТ 33062-2014 «Требования к размещению объектов дорожного и придорожного сервиса»;

- РДС 30-201-98 «Инструкция о порядке проектирования и установления красных линий в городах и других поселениях Российской Федерации»;

- Федеральный закон от 08.11.2007 № 257-ФЗ «Об автомобильных дорогах и о дорожной деятельности в Российской Федерации и о внесении изменений в отдельные законодательные акты Российской Федерации»;

- Федеральный закон от 13.07.2015 № 218-ФЗ «О государственной регистрации недвижимости»;

- Федеральный закон от 24.07.2007 № 221-ФЗ «О кадастровой деятельности»;

- постановление Правительства Российской Федерации от 12.05.2017 № 564 «Об утверждении положения о составе и содержании документации по планировке территории, предусматривающих размещение одного или нескольких линейных объектов»;

- постановление Правительства Российской Федерации от 26.07.2017 № 884 «Об утверждении правил подготовки документации по планировке территории, подготовка которой осуществляется на основании решений уполномоченных федеральных органов исполнительной власти, и принятия уполномоченными федеральными органами исполнительной власти решений об утверждении документации по планировке территории для размещения объектов федерального значения и иных объектов капитального строительства, размещение которых планируется на территориях 2 и более субъектов Российской Федерации»;

- постановление Правительства Российской Федерации от 02.09.2009 № 717 «О нормах отвода земель для размещения автомобильных дорог и (или) объектов дорожного сервиса»;

- приказ Министерства транспорта Российской Федерации от 18.08.2020 № 313 «Об утверждении Порядка установления и использования полос отвода автомобильных дорог федерального значения»;

- приказ Министерства транспорта Российской Федерации от 25.12.2020 № 573 «Об утверждении порядка подготовки документации по планировке территории, предназначенной для размещения автомобильных дорог общего пользования федерального значения»;

- приказ Министерства строительства и жилищно-коммунального хозяйства Российской Федерации от 25.04.2017 № 738/пр «Об утверждении видов элементов планировочной структуры»;

- приказ Министерства строительства и жилищно-коммунального хозяйства Российской Федерации от 25.04.2017 № 740/пр «Об установлении случаев подготовки и требований к подготовке, входящей в состав материалов по обоснованию проекта планировки территории схемы вертикальной планировки, инженерной подготовки и инженерной защиты территории».

Исходными данными для внесения изменений в документацию по планировке территории послужили:

- документация по планировке территории объекта «Строительство скоростной автомобильной дороги Москва - Санкт-Петербург на участке км 58 - км 684 (с последующей эксплуатацией на платной основе): 7 этап км 543 - км 646, Новгородская и Ленинградская области», утверждённая распоряжением Росавтодора от 13.05.2014 № 907-р;

- проектная документация объекта «Строительство скоростной автомобильной дороги Москва - Санкт-Петербург на участке км 58 - км 684 (с последующей эксплуатацией на платной основе): 7 этап км 543 - км 646, Новгородская и Ленинградская области»;

Изм. № подл.	Подпись и дата	Взам. инв. №	Федерации от 25.04.2017 № 740/пр «Об установлении случаев подготовки и требований к подготовке, входящей в состав материалов по обоснованию проекта планировки территории схемы вертикальной планировки, инженерной подготовки и инженерной защиты территории».																							
			Исходными данными для внесения изменений в документацию по планировке территории послужили:																							
			<div>- документация по планировке территории объекта «Строительство скоростной автомобильной дороги Москва - Санкт-Петербург на участке км 58 - км 684 (с последующей эксплуатацией на платной основе): 7 этап км 543 - км 646, Новгородская и Ленинградская области», утверждённая распоряжением Росавтодора от 13.05.2014 № 907-р;</div> <div>- проектная документация объекта «Строительство скоростной автомобильной дороги Москва - Санкт-Петербург на участке км 58 - км 684 (с последующей эксплуатацией на платной основе): 7 этап км 543 - км 646, Новгородская и Ленинградская области»;</div>																							
<table><tr><td></td><td></td><td></td><td></td><td></td><td></td></tr><tr><td></td><td></td><td></td><td></td><td></td><td></td></tr><tr><td>Изм.</td><td>Кол.уч.</td><td>Лист</td><td>№док.</td><td>Подпись</td><td>Дата</td></tr></table>																		Изм.	Кол.уч.	Лист	№док.	Подпись	Дата	ППТ-2-ПЗ		Лист
Изм.	Кол.уч.	Лист	№док.	Подпись	Дата																					
								2																		

- результаты ранее выполненных инженерно-геодезических изысканий;
- проектные решения с основными геометрическими параметрами размещения Объекта федерального значения;
- проектные решения с основными геометрическими параметрами размещения производственных объектов и элементов обустройства автомобильной дороги;
- сведения о существующих красных линиях в пределах границ зоны планируемого размещения Объекта и на территории смежной с ней;
- сведения о земельных участках, зарезервированных для государственных или муниципальных нужд в пределах границ зоны планируемого размещения Объекта, и на территории смежной с ней;
- перечень ранее выполненных проектных работ на рассматриваемом участке, учёт которых обязателен при разработке проекта планировки территории;
- сведения о существующих и планируемых объектах капитального строительства в районе зоны планируемого размещения Объекта федерального значения;
- схема территориального планирования Российской Федерации в области федерального транспорта (железнодорожного, воздушного, морского, внутреннего водного транспорта) и автомобильных дорог федерального значения, утверждённая распоряжением Правительства Российской Федерации от 19.03.2013 № 384-р (с изменениями и дополнениями);
- схема территориального планирования Новгородской области, утвержденная постановлением администрации Новгородской области от 29.06.2012 № 370 (с изменениями и дополнениями);
- схема территориального планирования Чудовского муниципального района Новгородской области, утвержденная решением Думы Чудовского муниципального района Новгородской области от 25.09.2012 № 221 (с изменениями и дополнениями);
- генеральный план Трегубовского сельского поселения Чудовского муниципального района Новгородской области, утвержденный решением Совета депутатов Трегубовского сельского поселения Чудовского муниципального района Новгородской области от 06.07.2020 № 205 (с изменениями и дополнениями);
- правила землепользования и застройки Трегубовского сельского поселения Чудовского муниципального района Новгородской области, утвержденные решением Совета депутатов Трегубовского сельского поселения Чудовского муниципального района Новгородской области от 10.11.2016 № 71 (с изменениями и дополнениями);
- Федеральная государственная информационная система территориального планирования (ФГИС ТП) Министерства экономического развития Российской Федерации (<http://fgis.economy.gov.ru/fgis>);
- интерактивная карта «Леса России» (<https://maps.roslesinform.ru/#/>);
- сведения из Единого государственного реестра объектов культурного наследия (памятников истории и культуры) народов Российской Федерации (<https://opendata.mkrf.ru/>);
- сведения из государственного лесного реестра;
- сведения из Единого государственного реестра недвижимости.

Инов. № подл.	Подпись и дата	Взам. инв. №	<p>(http://fgis.economy.gov.ru/fgis/);</p> <ul style="list-style-type: none">- интерактивная карта «Леса России» (https://maps.roslesinforg.ru/#/);- сведения из Единого государственного реестра объектов культурного наследия (памятников истории и культуры) народов Российской Федерации (https://opendata.mkrf.ru/);- сведения из государственного лесного реестра;- сведения из Единого государственного реестра недвижимости.						
							ППТ-2-ПЗ		Лист
									3
Изм.	Кол.уч.	Лист	№ док.	Подпись	Дата				

2. Описание природно-климатических условий территории, в отношении которой разрабатывается проект планировки территории

Объект федерального значения «Строительство скоростной автомобильной дороги Москва - Санкт-Петербург на участке км 58 - км 684 (с последующей эксплуатацией на платной основе): 7 этап км 543 - км 646, Новгородская и Ленинградская области» на участке ПК 5610+60 – ПК 5625+75 расположен в границах Трегубовского сельского поселения Чудовского муниципального района Новгородской области.

Климат

По климатическим характеристикам район рассматриваемого участка, согласно СП 131.13330.2020, относится к ПВ району климатического районирования для строительства. Согласно СНиП 2.05.02-85 – к II дорожно-климатической зоне.

Объект расположен в умеренно-континентальный, близкий к морскому, характеризуется избыточной влажностью. Годовой приход солнечной радиации сравнительно не высок, составляет 32–35 ккал/см².

Общий характер циркуляционных процессов в атмосфере, являющихся одним из ведущих климатообразующих факторов, на северо-западе Европейской части России характеризуется влиянием переноса воздушных масс с Атлантического океана и Арктики и преобладанием циклонической деятельности. Во все сезоны года здесь преобладают юго-западный и западный перенос воздушных масс, несущий воздух атлантического происхождения, что определяет морские черты климата.

Вхождения атлантических воздушных масс сопровождаются обычно ветреной и пасмурной погодой, относительно теплой зимой и сравнительно прохладной летом.

В холодное полугодие циклонические процессы усиливаются, а в теплое, как правило, несколько ослабевают. Активная циклоническая деятельность и частая смена воздушных масс определяют неустойчивый режим погоды во все сезоны.

По мере продвижения с запада на восток увеличивается повторяемость континентальных воздушных масс, а атлантических – уменьшается.

Повышенная циклоничность, характерная для Русской равнины, объясняется тем, что здесь скрещиваются пути западных и южных циклонов, почти в течение всего года здесь наблюдается преобладание циклонической циркуляции. Лишь в мае и июле сумма антициклонов имеет повторяемость, превышающую 50%.

Температура воздуха

Средняя многолетняя годовая температура воздуха составляет 4,0 °С. Средняя температура самых холодных месяцев (январь и февраль) равна – минус 8,7 °С, самого теплого (июль) – 17,3 °С. Абсолютный минимум температуры воздуха составил минус 45,0 °С (1940 год), абсолютный максимум достиг 34,0 °С (1936, 1972 год). Среднемесячные и среднегодовые температуры воздуха представлены в таблице № 1.

Таблица № 1 - Среднемесячные и среднегодовые температуры воздуха

I	II	III	IV	V	VI	VII	VIII	IX	X	XI	XII	Год
Среднемесячная и годовая температура воздуха, °С												
-8,7	-8,7	-4,3	3,3	10,4	15,2	17,3	15,4	10,3	4,2	-0,9	-5,9	4,0
Средняя максимальная температура воздуха, °С												
-5,7	-5,4	-0,3	7,9	16,2	20,6	22,7	21,0	15,1	7,6	1,5	-3,2	8,2
Средний из абсолютных максимумов температуры воздуха, °С												
2	2	6	18	25	28	28	27	22	14	8	4	30
Средняя минимальная температура воздуха, °С												
-12,5	-12,9	-8,7	-0,7	5,0	9,4	11,7	10,3	5,8	1,1	-3,2	-8,8	-0,3
Средний из абсолютных минимумов температуры воздуха, °С												
-28	-26	-22	-9	-2	2	6	4	-2	-7	-13	-22	-31

Взам. инв. №

Подпись и дата

Инв. № подл.

17,3 °С. Абсолютный минимум температуры воздуха составил минус 45,0 °С (1940 год), абсолютный максимум достиг 34,0 °С (1936, 1972 год). Среднемесячные и среднегодовые температуры воздуха представлены в таблице № 1.

Таблица № 1 - Среднемесячные и среднегодовые температуры воздуха

I	II	III	IV	V	VI	VII	VIII	IX	X	XI	XII	Год
Среднемесячная и годовая температура воздуха, °С												
-8,7	-8,7	-4,3	3,3	10,4	15,2	17,3	15,4	10,3	4,2	-0,9	-5,9	4,0
Средняя максимальная температура воздуха, °С												
-5,7	-5,4	-0,3	7,9	16,2	20,6	22,7	21,0	15,1	7,6	1,5	-3,2	8,2
Средний из абсолютных максимумов температуры воздуха, °С												
2	2	6	18	25	28	28	27	22	14	8	4	30
Средняя минимальная температура воздуха, °С												
-12,5	-12,9	-8,7	-0,7	5,0	9,4	11,7	10,3	5,8	1,1	-3,2	-8,8	-0,3
Средний из абсолютных минимумов температуры воздуха, °С												
-28	-26	-22	-9	-2	2	6	4	-2	-7	-13	-22	-31

						ППТ-2-ПЗ							Лист
													4
Изм.	Кол.уч.	Лист	№докум.	Подпись	Дата								

В Новгородской области наименьшее месячное количество осадков (27 мм) выпадает в феврале, наибольшее (78 мм) – в июле.

Появление снежного покрова в среднем наблюдается 30 октября, самое раннее – 5 октября, самое позднее – 28 ноября.

Образование устойчивого снежного покрова в среднем происходит 5 декабря, самое раннее – 5 ноября.

Разрушение устойчивого снежного покрова происходит 30 марта, самое позднее – 22 апреля.

Сход снежного покрова наблюдается 15 апреля, самое раннее – 23 марта, самое позднее – 12 мая в Новгородской области.

Наибольшей мощности снежный покров достигает в конце февраля – начале марта и составляет 33–36 см. Максимальная за зиму высота снежного покрова достигает 100.

Плотность снежного покрова изменяется от 170 кг/м³ в начале декабря до 290 кг/м³ в середине марта.

Наибольшая величина запаса воды в снеге наблюдается в период снеготаяния и в среднем составляет 93 мм.

Разрушение устойчивого снежного покрова в среднем происходит 2 апреля. Полный сход снежного покрова обычно наблюдается в середине апреля.

Ветер и атмосферное давление

Розы ветров по климатическим сезонам и в среднем за год приведены на рисунках 2-6. Приведены данные наиболее приближенной к Объекту метеостанции – г. Чудово.

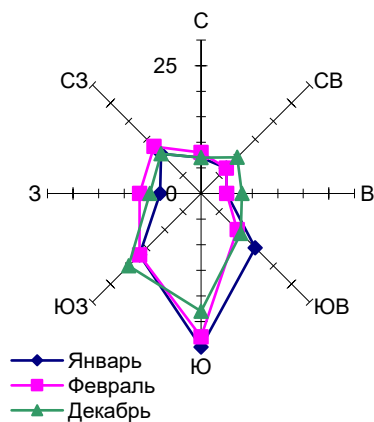


Рис. 2 - Роза ветров в зимние месяцы.

Доминирующими являются южное и юго-западное направления ветра. В течение зимы значительных изменений направления ветра не происходит.

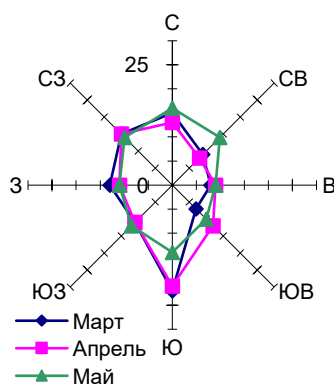


Рис. 3 - Роза ветров в весенние месяцы.

Доминирующим является южное направление ветра. В течение весны направление смещается на север, северо-восток.

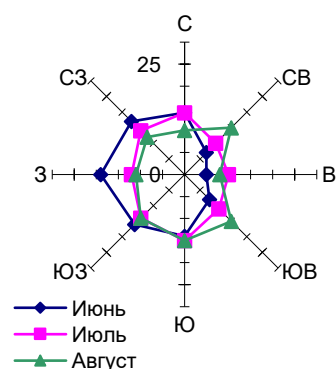


Рис. 4 - Роза ветров в летние месяцы.

Преобладающими направлениями ветра в начале лета являются западные направления, в течение лета направления смещаются на северо-восток и юго-восток

Изм.	Кол.уч.	Лист	№ док.	Подпись	Дата	ППТ-2-ПЗ	Лист 6

Изн. № подл.	Взам. инв. №	Подпись и дата	<p>Рис. 2 - Роза ветров в зимние месяцы.</p> <p>Доминирующими являются южное и юго-западное направления ветра. В течение зимы значительных изменений направления ветра не происходит.</p>	<p>Рис. 3 - Роза ветров в весенние месяцы.</p> <p>Доминирующим является южное направление ветра. В течение весны направление смещается на север, северо-восток.</p>	<p>Рис. 4 - Роза ветров в летние месяцы.</p> <p>Преобладающими направлениями ветра в начале лета являются западные направления, в течение лета направления смещаются на северо-восток и юго-восток</p>
--------------	--------------	----------------	---	---	--

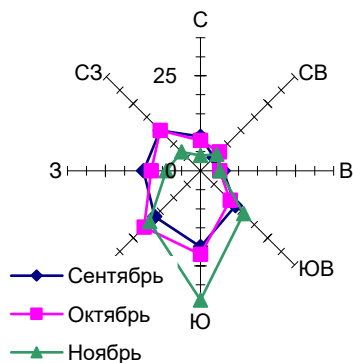


Рис. 5 - Роза ветров в осенние месяцы.

В начале осени заметно слабовыраженное преобладание южных ветров, с приближением зимы южные ветра становятся доминирующими.

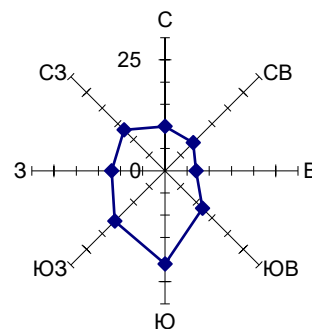


Рис. 6 - Годовая роза ветров.

В целом, преобладающим направлением ветра можно считать южным.

Среднемесячное, максимальное, минимальное и годовое давление приведены в таблице № 4. Высота барометра 6,1 м над уровнем моря.

Таблица № 4 - Атмосферное давление

I	II	III	IV	V	VI	VII	VIII	IX	X	XI	XII	Год
Среднемесячное и годовое давление на уровне моря, гПа												
1015,8	1016,2	1014,7	1014,4	1015,3	1012,3	1011,1	1012,1	1014,0	1015,2	1015,0	1014,6	1014,2
Среднемесячное и годовое давление на уровне станции, гПа												
1012,4	1012,8	1011,4	1011,2	1012,2	1009,3	1008,1	1009,1	1010,9	1012,0	1011,7	1011,3	1011,0
Минимальное атмосферное давление на уровне станции, гПа												
953,7	955,7	962,4	966,7	982,3	979,9	980,9	973,9	971,3	971,5	964,4	953,0	953,0
Максимальное атмосферное давление на уровне станции, гПа												
1059,2	1052,4	1045,4	1041,7	1036,0	1029,8	1031,1	1031,1	1038,1	1047,2	1049,2	1055,7	1059,2

Ландшафтные условия

Согласно Межгосударственному стандарту ГОСТ 17.8.1.02-88 «Охрана природы. Ландшафты. Классификация», ландшафты территории Объекта по социально-экономическим функциям относятся к лесохозяйственным на территории прохождения трассы в Чудовском районе Новгородской области.

В соответствии с классификацией ландшафтов территории бывшего СССР (классификация по типологическим признакам, когда по классификационным группам или видам ландшафтов приводится их обобщенная характеристика) рассматриваемые ландшафты относятся к бореальному (таежному) умеренно-континентальному типу, южно-таежному подтипу, равнинному классу с подклассами низменных и возвышенных ландшафтов. Низшая ступень данной классификации – вид ландшафтов объединяет ландшафты, сходные по происхождению, структуре и морфологии.

Согласно физико-географическому районированию, территория Объекта относится к южно-таежной подпровинции Северо-Западной таежной провинции Русской равнины.

Изн. № подл.	Взам. инв. №	Подпись и дата										
Изм.	Кол.уч.	Лист	№ док.	Подпись	Дата	ППТ-2-ПЗ						Лист
												7

Распоряжением Росавтодора от 26.10.2012 № 798-р (см. приложение № 1) уполномоченным федеральным органом исполнительной власти (Росавтодор) принято решение о подготовке документации по планировке территории объекта «Строительство скоростной автомобильной дороги Москва - Санкт-Петербург на участке км 58 - км 684 (с последующей эксплуатацией на платной основе)».

В связи с необходимостью размещения производственных объектов, элементов обустройства и надземного пешеходного перехода на км 561 автомобильной дороги М-11 «Нева» Москва - Санкт-Петербург предусматривается внесение изменений в документацию по планировке территории Объекта федерального значения.

Согласно пунктам 1 и 15 статьи 3 Федерального закон от 08.11.2007 № 257-ФЗ, полоса отвода автомобильной дороги (зона планируемого размещения Объекта федерального значения) должна включать в себя земельные участки (независимо от категории земель), которые предназначены для размещения конструктивных элементов автомобильной дороги (дорожное полотно, дорожное покрытие и подобные элементы) и дорожных сооружений, являющихся ее технологической частью, - защитные дорожные сооружения, искусственные дорожные сооружения, производственные объекты, элементы обустройства автомобильных дорог.

Границы зоны планируемого размещения Объекта федерального значения установлены документацией по планировке территории, утвержденной распоряжением Росавтодора от 13.05.2014 № 907-р (с учетом внесения изменений).

Границы зоны планируемого размещения Объекта федерального значения (границы проектной полосы отвода автомобильной дороги) установлены в соответствии с требованиями «Норм отвода земель для размещения автомобильных дорог и (или) объектов дорожного сервиса», утвержденных постановлением Правительства Российской Федерации от 02.09.2009 № 717, п. 5.23 СП 34.13330.2021. Свод правил. Автомобильные дороги. СНиП 2.05.02-85* и статьи 3 Федерального закона от 08.11.2007 № 257-ФЗ «Об автомобильных дорогах и о дорожной деятельности в Российской Федерации и о внесении изменений в отдельные законодательные акты Российской Федерации», с учетом границ существующей полосы отвода, обеспечения видимости.

Взам. инв. №	Подпись и дата	Инв. № подл.	сооружения, производственные объекты, элементы обустройства автомобильных дорог.						
			Границы зоны планируемого размещения Объекта федерального значения установлены документацией по планировке территории, утвержденной распоряжением Росавтодора от 13.05.2014 № 907-р (с учетом внесения изменений).						
Границы зоны планируемого размещения Объекта федерального значения (границы проектной полосы отвода автомобильной дороги) установлены в соответствии с требованиями «Норм отвода земель для размещения автомобильных дорог и (или) объектов дорожного сервиса», утвержденных постановлением Правительства Российской Федерации от 02.09.2009 № 717, п. 5.23 СП 34.13330.2021. Свод правил. Автомобильные дороги. СНиП 2.05.02-85* и статьи 3 Федерального закона от 08.11.2007 № 257-ФЗ «Об автомобильных дорогах и о дорожной деятельности в Российской Федерации и о внесении изменений в отдельные законодательные акты Российской Федерации», с учетом границ существующей полосы отвода, обеспечения видимости.									
							ППТ-2-ПЗ		Лист
									8
			Изм.	Кол.уч.	Лист	№ док.	Подпись	Дата	

Настоящей документацией предусмотрено изменение границы зоны планируемого размещения Объекта федерального значения для размещения имущества и сооружений, предусмотренных в соответствии с постановлением Правительства Российской Федерации от 30.09.2004 № 504 «О перечне имущества, относящегося к федеральным автомобильным дорогам общего пользования, а также сооружений, являющихся неотъемлемой технологической частью указанных объектов», производственных объектов, элементов обустройства и надземного пешеходного перехода на участке ПК 5610+60 – ПК 5625+75 автомобильной дороги М-11 «Нева» Москва - Санкт-Петербург.

Таблица 5 – Площадь отвода земель, необходимых для размещения производственных объектов и элементов обустройства автомобильных дорог в соответствии с приложением 17 постановления Правительства Российской Федерации от 02.09.2009 № 717

Производственные объекты и элементы обустройства автомобильных дорог	Слева по ходу километража	Справа по ходу километража
	Площадь участков (гектаров)	
Комплекс зданий и сооружений линейной дорожной службы (административно-бытовой корпус, гаражи, навесы, стоянки, ремонтно-механические мастерские, проходная, ограда и ворота, комплекс инженерных коммуникаций)	2,8	1,69
Здание складское линейной дорожной службы с лабораторией и комплексом инженерных коммуникаций	1	1
Пескобаза, солебаза, база противогололедных материалов	0,5	-
Артезианская скважина	0,67	-
Итого	4,97	2,69
Переходно-скоростная полоса и обеспечение боковой видимости	0,27	0,1

Основные параметры объектов в границах внесения изменений в документацию по планировке территории на участке ПК 5610+60 – ПК 5625+75 будут определены на следующих стадиях архитектурно-строительного проектирования.

Координаты характерных точек границы зоны планируемого размещения Объекта федерального значения на участке ПК 5610+60 – ПК 5625+75 приведены в Положении о размещении линейных объектов (том 1 настоящей документации).

4. Обоснование определения предельных параметров застройки территории в границах зон планируемого размещения объектов капитального строительства, проектируемых в составе линейных объектов

Согласно пункту 3 части 4 статьи 36 Градостроительного кодекса Российской Федерации, на земельные участки, предназначенные для размещения линейных объектов, действия градостроительного регламента не распространяются.

Изм.	Кол.уч.	Лист	№ док.	Подпись	Дата	ПТТ-2-ПЗ	Лист
							9

Изм. № подл.	Подпись и дата	Взам. инв. №
--------------	----------------	--------------

Предельные параметров застройки территории в границах зон планируемого размещения объектов капитального строительства, проектируемых в составе линейных объектов на участке ПК 5610+60 – ПК 5625+75, настоящей документацией не устанавливаются.

5. Ведомость пересечений границ зон планируемого размещения линейного объекта с сохраняемыми объектами капитального строительства (здание, строение, сооружение, объект, строительство которого не завершено), существующими и строящимися на момент подготовки проекта планировки территории

В границах зоны планируемого размещения Объекта на ПК 5618 (справа/слева) расположены площадки отдыха с расположенными на них сооружениями.

При размещении производственных объектов, элементов обустройства и надземного пешеходного перехода при необходимости предусмотреть работы по выносу инженерных коммуникаций, которые обеспечивают функционирование сооружений площадки отдыха (уточнить на следующей стадии архитектурно-строительного проектирования).

Объекты капитального строительства (здания, строения, сооружения, объекты, строительство которого не завершено), существующие и строящиеся на момент подготовки проекта планировки территории, не относящиеся к автомобильной дороги М-11 «Нева» Москва - Санкт-Петербург, в границах зоны планируемого размещения Объекта на ПК 5610+60 – ПК 5625+75, отсутствуют.

6. Ведомость пересечений границ зон планируемого размещения линейного объекта (объектов) с объектами капитального строительства, строительство которых запланировано в соответствии с ранее утвержденной документацией по планировке территории

Согласно схеме территориального планирования Новгородской области, утвержденной постановлением администрации Новгородской области от 29.06.2012 № 370 (с изменениями и дополнениями), схеме территориального планирования Чудовского муниципального района Новгородской области, утвержденной Решением Думы Чудовского муниципального района Новгородской области от 25.09.2012 № 221 (с изменениями и дополнениями), генеральному плану Трегубовского сельского поселения Чудовского муниципального района Новгородской области, утвержденному Решением Совета депутатов Трегубовского сельского поселения Чудовского муниципального района Новгородской области от 06.07.2020 № 205 (с изменениями и дополнениями), письмам Министерства строительства, архитектуры и имущественных отношений Новгородской области от 19.07.2022 № СА-5469-И (см. приложение № 3), администрации Чудовского муниципального района Новгородской области от 18.07.2022 № М18-3693-И (см. приложение № 4), администрации Трегубовского сельского поселения Чудовского муниципального района Новгородской области от 20.07.2022 № 115-С (см. приложение № 5), АО «Скоростные магистрали» от 26.07.2022 № исх-2630/СМ (см. приложение № 6), сведениям официальных сайтов вышеуказанных органов исполнительной власти субъекта Российской Федерации и местного самоуправления в информационно-телекоммуникационной сети «Интернет», объекты капитального строительства, строительство которых запланировано в соответствии с ранее утвержденной документацией по планировке территории в границах зоны планируемого размещения Объекта федерального значения ПК 5610+60 – ПК 5625+75 отсутствуют.

Изм.	Кол.уч.	Лист	№ док.	Подпись	Дата	ППТ-2-ПЗ	Лист 10	
Ивв. № подл.	Подпись и дата	Взам. инв. №						

<p>и дополнениями), письмам Министерства строительства, архитектуры и имущественных отношений Новгородской области от 19.07.2022 № СА-5469-И (см. приложение № 3), администрации Чудовского муниципального района Новгородской области от 18.07.2022 № М18-3693-И (см. приложение № 4), администрации Трегубовского сельского поселения Чудовского муниципального района Новгородской области от 20.07.2022 № 115-С (см. приложение № 5), АО «Скоростные магистрали» от 26.07.2022 № исх-2630/СМ (см. приложение № 6), сведениям официальных сайтов вышеуказанных органов исполнительной власти субъекта Российской Федерации и местного самоуправления в информационно-телекоммуникационной сети «Интернет», объекты капитального строительства, строительство которых запланировано в соответствии с ранее утвержденной документацией по планировке территории в границах зоны планируемого размещения Объекта федерального значения ПК 5610+60 – ПК 5625+75 отсутствуют.</p>							
---	--	--	--	--	--	--	--

Зона планируемого размещения Объекта федерального значения на участке ПК 5610+60 – ПК 5625+75 не пересекает водные объекты.

[illegible]